

**Gymnázium Brno, Křenová,
příspěvková organizace**

**ZPRÁVA O AUTOEVALUACI ŠKOLY
2018**



BRNO
KŘENOVÁ
36 | **NO**



A. ÚVOD

Tato zpráva přináší souhrn základních informací o jednotlivých oblastech vzdělávání na Gymnáziu Brno, Křenová, příspěvkové organizaci. Připojena jsou i zjištění získaná v dotazníkovém šetření, které proběhlo v dubnu 2018 formou elektronického dotazování žáků a zaměstnanců. Ředitel školy osobně projednal s každým vyučujícím jeho výsledky.

Tato zpráva byla zpracována v září 2018.

B. CÍLE STANOVENÉ V ZÁMĚRU ROZVOJE ŠKOLY A JEJICH PLNĚNÍ

1. OBLAST VÝCHOVY A VZDĚLÁVÁNÍ

CÍL	REALIZACE	
Pokračovat ve výuce jazyků s přípravou na mezinárodní zkoušky DSD a FCE	průběžně	splněno
Přechod na jednotné přijímací zkoušky CERMAT	od 2016	splněno
Využít projektu Šablony II pro zkvalitnění výuky a vzdělání pedagogů	2017-2019	probíhá
Změna ŠVP – úprava počtu hodin v předmětech, přesun povinné výuky IT do prvního a druhého ročníku (resp. do primy, tercie a kvarty)	2017	splněno
Přejít na nový informační systém s cloudovým uložením dat	2018-2019	probíhá
Zhodnotit kvalitu výuky jednotlivých předmětů pomocí dotazníkového šetření a přijmout příslušná opatření	2018	splněno

2. OBLAST MATERIÁLNÍ

CÍL	REALIZACE	
Vybavit učebny multimediální a projekční technikou a provádět její průběžnou obnovu	průběžně	probíhá
Generální oprava střechy a stropu školní jídelny	2017	splněno
Vybavit školní počítačovou síť novými servery (gateway a doménový řadič)	2016, 2017	splněno
Přeměna učebny MMII na odbornou učebnu pro výuku ČJ	2017	splněno
Oprava výmalby a podlahové krytiny v učebnách	2017-2018	splněno
Rozšířit WiFi přístup na internet i na budovu Cyrillská	2018-19	probíhá
Zvýšení rychlosti internetového připojení	2017	splněno



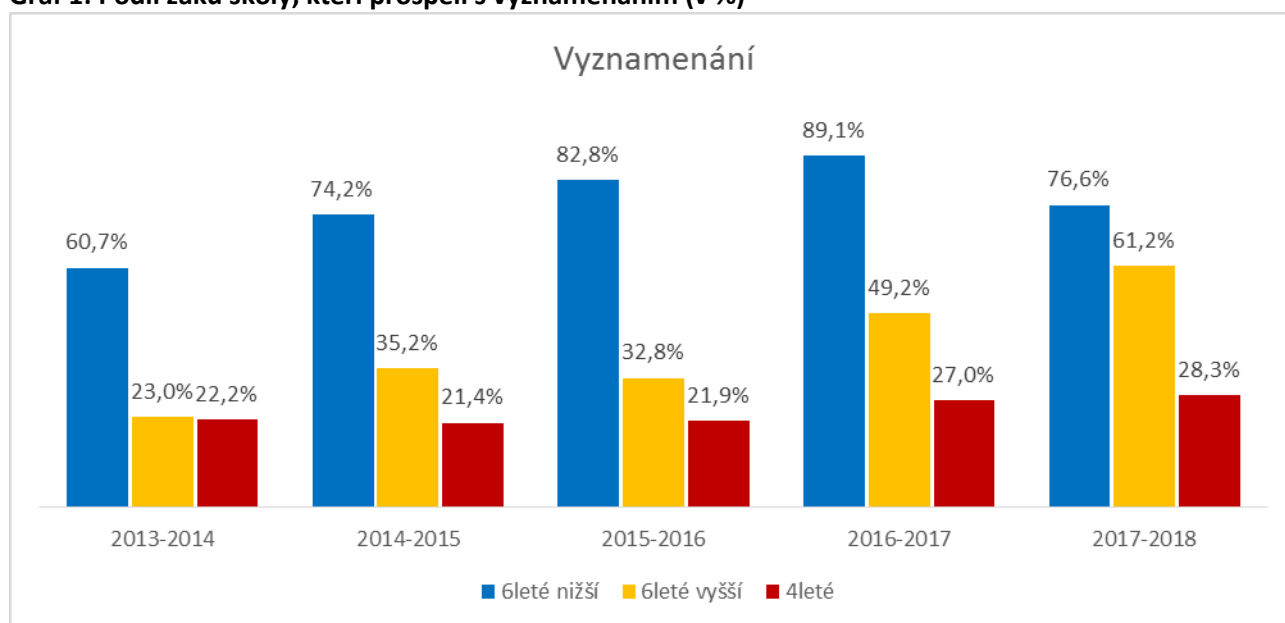
C. HODNOCENÍ JEDNOTLIVÝCH OBLASTÍ

1. OBLAST VZDĚLÁVÁNÍ

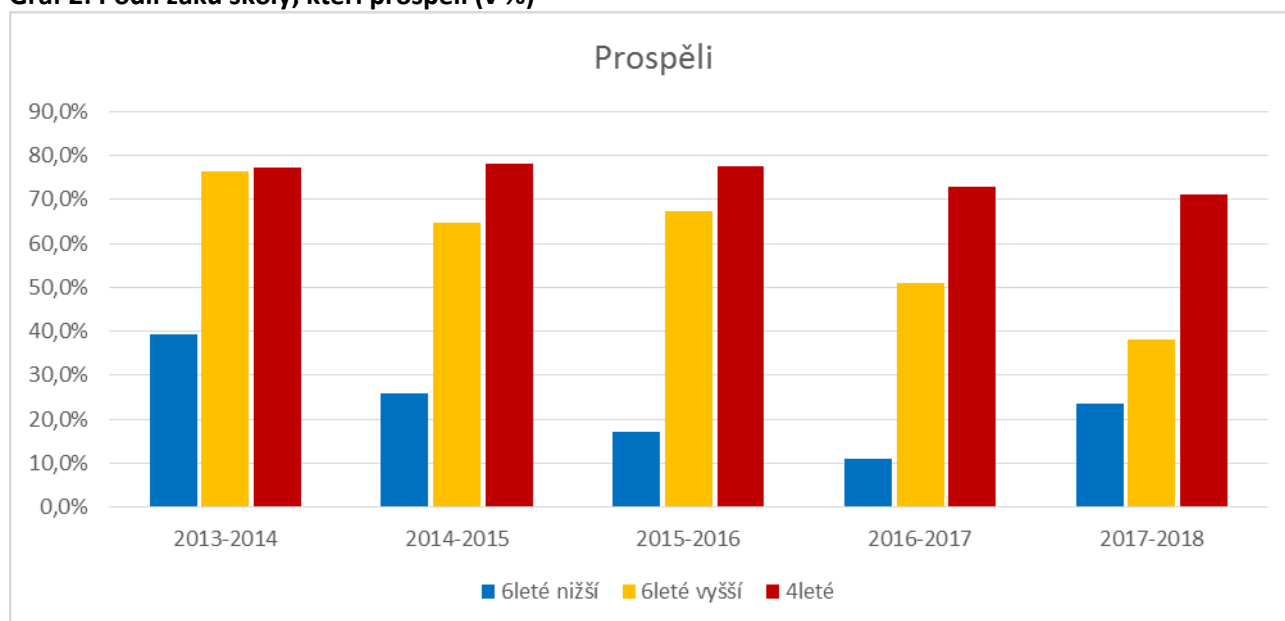
1.1 Prospěch

Pro hodnocení prospěchu byla jako základní podklad použita data z klasifikace žáků na konci školních roků 2013/2014 až 2017/2018. Tento rozsah zvyšuje vypovídací schopnost zjištěných údajů. Zajímavé je také srovnání prospěchu tříd čtyřletého a šestiletého studia. Data jsou pro větší přehlednost zpracována ve formě grafu.

Graf 1: Podíl žáků školy, kteří prospěli s vyznamenáním (v %)



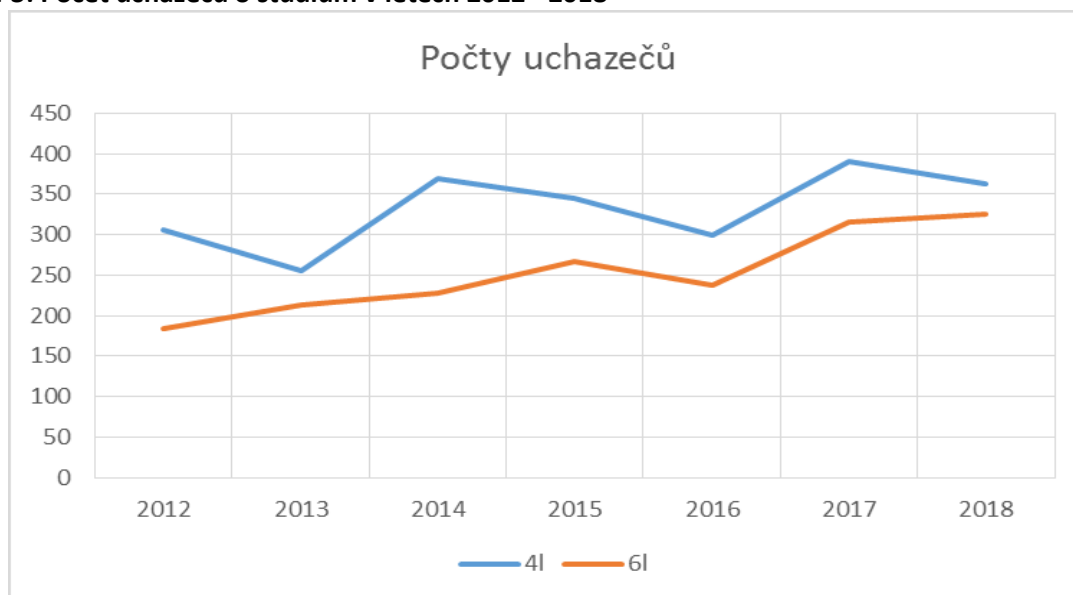
Graf 2: Podíl žáků školy, kteří prospěli (v %)





Z uvedených přehledů vyplývá, že výsledky žáků v rámci celkové klasifikace se mírně zlepšují, roste počet žáků, kteří prospěli s vyznamenáním. Jedním z možných důvodů je zvětšující se počet přihlášek a to jak do šestiletého tak do čtyřletého studia.

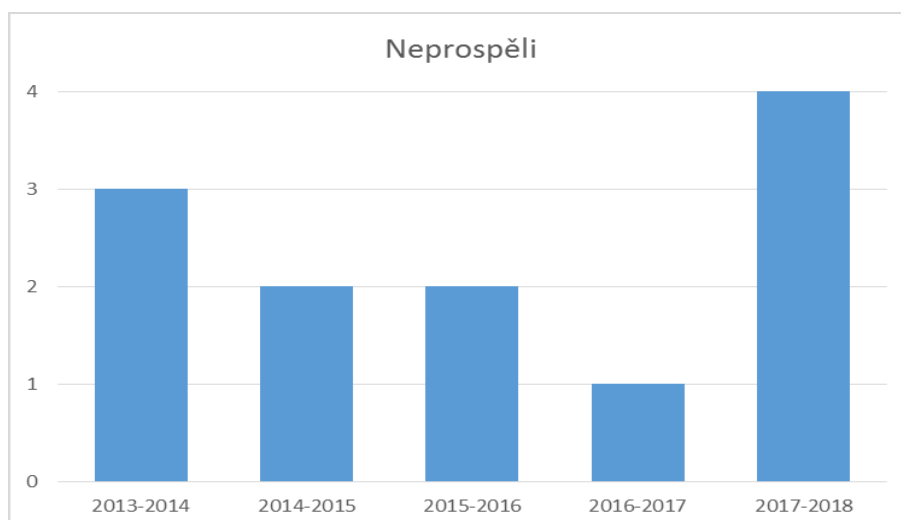
Graf 3: Počet uchazečů o studium v letech 2012 - 2018



Celkový počet uchazečů narůstá, s tím jak se do odpovídajícího věku dostávají populačně silné ročníky. Kromě tohoto faktoru může mít na zlepšující se výsledky žáků vliv také kvalita výuky a kvalitnější vybavení školy. Teprve hodnocení v dalších letech ukáže, zda je to jev trvalý a zda jeho důsledkem bude opravdu lepší úroveň znalostí dotčených tříd.

V případě tříd nižšího stupně šestiletého studia je zřetelný trvalý trend zlepšování studijních výsledků, který se promítá i do stále lepšího hodnocení víceletých tříd i na vyšším stupni.

Graf 4: Počet žáků školy, kteří neprospěli





Počty žáků, kteří neprospěli, jsou vzhledem k celkovému počtu žáků sice relativně nízké, ale i zde bylo možné vyčíst pozitivní tendenci (tedy klesající počty těch, kteří neprospěli). Pouze ve školním roce 2017/18 došlo k nárůstu na 4 žáky, kteří neprospěli. Současně ale také vzrostl počet žáků, kteří prospěli s vyznamenáním. V ročnících nižšího stupně případ, že žák neprospěl, v uplynulých dvou letech nenastal.

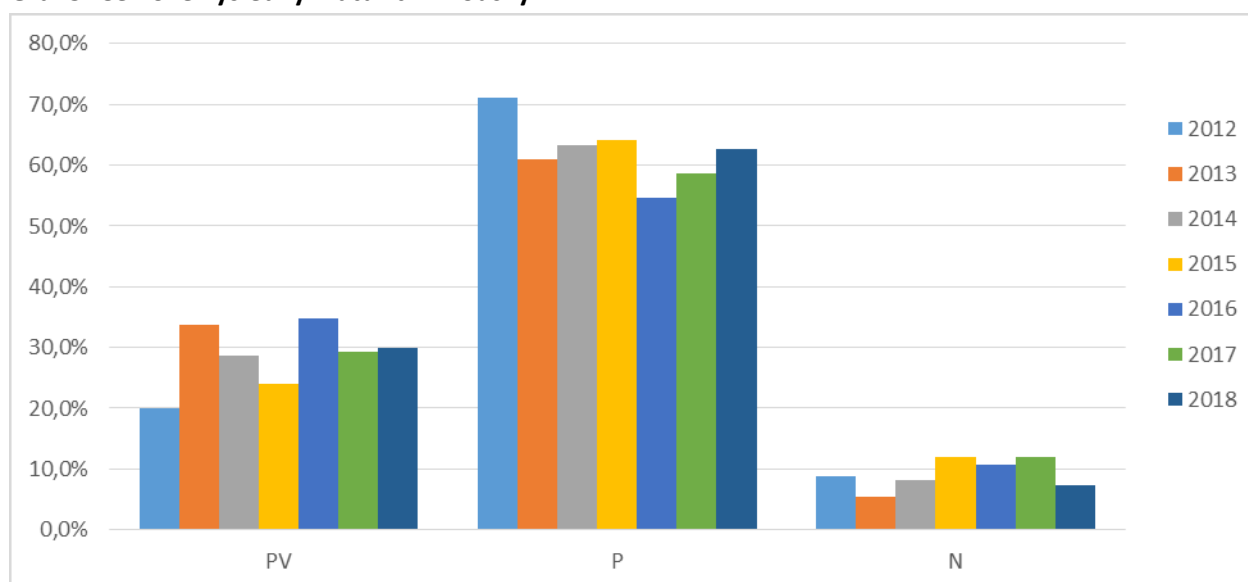
Kromě celkového hodnocení žáků je úroveň jejich znalostí, přístup ke studiu i osvojení si základních kompetencí průběžně hodnoceno klasifikací v jednotlivých vyučovacích předmětech.

Výše uvedené celkové hodnocení by mělo ve stručné formě reprezentovat výsledky tohoto průběžného hodnocení.

1.2 Maturitní zkouška

Maturitní zkouška také do značné míry vypovídá o celkové úrovni studia, získaných znalostí i základních kompetencích žáků školy. Data jsou opět prezentována formou grafu. Pro lepší porovnání jsou do grafu zahrnuta data od roku 2012.

Graf 5: Celkové výsledky maturitní zkoušky



Z grafu vyplývá, že žáci školy dosahují při hodnocení maturitní zkoušky stabilně velmi dobrých výsledků. V roce 2015 došlo k mírnému zhoršení průměrného prospěchu. Příčinou bylo pravděpodobně to, že k maturitní zkoušce dospěli žáci přijímaní v roce 2011, tedy populačně slabší ročníky, kdy byli ke studiu přijati i uchazeči, kteří neměli ideální předpoklady k jeho úspěšnému dokončení. V letech 2016–2018 se zvýšil počet žáků maturujících s vyznamenáním. Paradoxně však také nepatrně narůstá počet žáků, kteří u zkoušky neprospěli. Je otázkou, zda je to způsobeno zvyšující se náročností státní maturity, či méně zodpovědnou přípravou žáků. Tento nárůst se snad zastavil v roce 2018. Do kolonky neprospěli, jsou zahrnuti žáci, kteří neuspěli u jarního termínu maturity. Všichni pak úspěšně složili zkoušku v podzimním, případně dalším jarním termínu.

Počet žáků, kteří při zkoušce neuspěli, je dlouhodobě velmi nízký. Výborné výsledky ve vzdělávání se pozitivně projevují v úspěšnosti absolventů při dalším studiu na vysokých školách (viz další podkapitola).



1.3 Uplatnění absolventů při dalším studiu

Jedním z důležitých ukazatelů kvality vzdělávacího procesu je úspěšnost absolventů školy v přijímacím řízení na vysokých školách. Podklady pro tuto podkapitolu byly získány dotazníkovým šetřením mezi absolventy, kteří ukončili vzdělávání na gymnáziu v letech 2015–2017 úspěšným složením maturitní zkoušky. Výsledky jednotlivých šetření ukazuje následující tabulka s počty přijatých absolventů:

Celková úspěšnost činí v posledních třech letech přes 95 %, což je výborný výsledek.

Tabulka 1: Počty absolventů školy přijatých na VŠ dle zaměření studia

Rok	Celkem	Zaměření											Přijato (%)	VOŠ	Jazykové školy
		Humanitní	Přírodovědné a technické	Práva	Ekonomické	Lékařské	Sportovní	Pedagogické	Umělecké	Zahraníční VŠ	Jazykové školy	Jiné			
2015	137	18	32	8	28	19	1	8	1	2	13	7	96,5%	2	3
2016	118	21	40	6	22	11	2	12	0	0	2	2	95,2%	2	4
2017	126	10	51	9	24	16	1	7	0	2	5	1	96,9%	1	3

1.4 Zameškané hodiny

Určitým kritériem kvality vzdělávacího procesu může být i trend v počtu zameškaných hodin žáků. Vypovídací hodnotu tohoto údaje však nelze přeceňovat vzhledem ke značnému vlivu některých dlouhodobých absencí způsobených objektivními příčinami (nemoc, úrazy apod.).

Tabulka 2: Přehled počtu zameškaných hodin

Průměrná absence	2014	2015	2016	2017	2018
	62,42	69,24	60,55	65,62	65,51

Vývoj absencí není zatím natolik závažný, aby bylo nutné přijímat zvláštní opatření. Přesto bude vhodné dále zvýšit motivaci a více působit na žáky s cílem maximálně snížit absenci. O to by se měli snažit především třídní učitelé, ale samozřejmě i další vyučující. Snížení absence napomůže větší atraktivita vyučovacího procesu zejména důsledným naplňováním příslušných ŠVP. Absence souvisí také s celkovým klimatem školy (viz kapitola 3). V případě odůvodněných, zvláště dlouhodobých absencí bude dobré využívat možnosti elektronické komunikace s žáky, včetně prvků e-learningu, pokud to jejich zdravotní stav umožňuje, a zachovat tak pocit kontaktu s třídou, vyučujícím a probíranými tématy.



1.5 Projekt Šablony II

V průběhu školních roků 2017/2018 a 2018/2019 je na škole realizován další projekt s názvem **Podpora formou projektů zjednodušeného vykazování – šablony pro SŠ a VOŠ II**. V rámci tohoto projektu je hrazeno další vzdělávání pedagogických pracovníků. Poněkud nelogické je „povinné“ rozdělení vzdělávacích akcí na 8,16 a 24hodinové s nutností vybrat si příslušný typ semináře předem – tedy v době, kdy ještě nebylo jasné, jaké semináře budou vůbec k dispozici. Problematické je také hodnocení, zda daný seminář je či není možné hradit z prostředků projektu.

Další aktivitou je Sdílení zkušeností pedagogů z různých škol (4 zapojení učitelé) a tzv. *Tandemová výuka*, do které je zapojeno 12 pedagogů. Osm učitelů se účastní aktivity *Zapojení odborníka z praxe do výuky na SŠ*. Stejný počet učitelů se účastní aktivity *Vzájemná spolupráce učitelů SŠ*. Posledním využitým tématem je aktivita *Nové metody ve výuce na SŠ*.

1.6 Ostatní projekty a aktivity

Škola stále využívá všech výstupů pořízených v rámci již ukončeného projektu **Nový směr k získání mezinárodních zkoušek z jazyka**. Využívány jsou samozřejmě také učební materiály vytvořené v projektu **Podpora výuky v Č, D, I, M, Z, ZSV – šablony**. Ve sledovaném období probíhá také období tzv. udržitelnosti projektu **Podpora přírodovědného a technického vzdělávání na středních školách v Jihomoravském kraji**.

Kromě uvedených projektů se oblíbenou aktivitou probíhající nad rámec běžné výuky stala akce s názvem **Po škole**. V úterý odpoledne se v rámci této aktivity konají přednášky pro žáky na nejrůznější aktuální témata, za účasti odborníků z praxe (zpravidla absolventů školy). Akce je dobrovolná, ale hojně navštěvovaná.



2. OBLAST MATERIÁLNÍ

V období 2016 – 2018 došlo ke zlepšení vybavení školy jak pro oblast vyučování, tak pro mimoškolní aktivity žáků.

2.1 Materiální zabezpečení výuky

Kromě obvyklého nákupu učebních pomůcek, jejich obměny a zkvalitňování, je potřeba zdůraznit následující změny ve vybavení školy:

- vybavení dalších učeben audiovizuální a výpočetní technikou
- nákup nového serveru pro připojení školy k internetu, který současně slouží jako poštovní a WWW server školy
- nákup nového serveru – doménový řadič a správa školního informačního systému
- vybavení počítačových učeben novými počítači
- nákup notebooků do kabinetů pro zkvalitnění výuky
- nákup WiFi routerů pro bezdrátové připojení v 5. a 3. podlaží na Cyrilské
- nákup výpočetní a měřicí techniky v rámci projektu Podpora přírodovědného a technického vzdělávání na středních školách v Jihomoravském kraji
- nové vybavení učebny MM1 s předpokládaným využitím pro moderní výuku Českého jazyka.
- nové židle v učebnách PU1 a PU2
- generální oprava střechy školní jídelny

Finance na provoz školy a na investice umožňují v nutné míře potřebnou průběžnou obnovu vybavení počítačových a dalších odborných učeben. Problematické je nesmyslné rozdělování financí na část určenou pro nákup učebních pomůcek a na část určenou na provoz školy. Zatímco pro učební pomůcky peníze přebývají, prostředky pro provoz školy jsou velmi omezené. Navíc jsou zde nesmyslná pravidla určující co je a co není učební pomůcka. Například kompletní sestava počítače je učební pomůcka, zatímco myš, klávesnice, sluchátka, tiskárna, monitor nikoliv. V případě potřeby pořízení takového zařízení je nutné financovat nákup z provozního účtu, i když se jedná o věc používanou a potřebnou ve výuce.

2.2 Podmínky pro mimoškolní aktivity žáků

V případě dobrého počasí mohou žáci trávit čas přestávek fyzickou aktivitou na školním hřišti. Dále je zajištěn odborný dohled nad žáky, kteří využívají volné hodiny v počítačových učebnách a v informačním centru (studovně) pro práci s internetem a dalšími datovými zdroji, pro přípravu na vyučování a samostudium.



3. KLIMA ŠKOLY

Pro zjištění údajů o klimatu školy z pohledu žáků i zaměstnanců bylo použito dotazníkové šetření. Vzhledem k významu tohoto kritéria hodnocení předpokládáme v následujícím období další rozšíření a zkvalitnění použitých dotazníků.

3.1 Hodnocení ze strany žáků

3.1.1 Spolupráce s pedagogy

Celkové vyhodnocení této části dotazníku je velmi příznivé, většina pedagogického sboru je ze strany žáků hodnocena vcelku pozitivně jak po stránce jejich odborných znalostí, tak po stránce obliby a nalezení dobrého vztahu k žákům.

Výsledky hodnocení jednotlivých pedagogů jim byly jako důležitý prvek zpětné vazby diskrétně sděleny, aby mohly posloužit k provedení sebehodnocení a případné korekce či potvrzení používaných učebních postupů a výukových metod. V každém případě výsledky této části dotazníku představují velmi dobrou motivaci k další práci s cílem udržet si popřípadě zvýšit dosaženou úroveň.

Ze zobecnění výsledků vyplývá, že rezervy je potřeba hledat především ve vytvoření správné tvůrčí atmosféry v hodinách, udržení pozornosti žáků a zlepšení jejich zapojení se do výuky. Dobré by bylo zlepšit individuální přístup k žákům a také srozumitelnost výkladu nové látky.

Konkrétní připomínky žáků a hodnocení jednotlivých pedagogů, byly projednány vedením školy s příslušnými vyučujícími. Spolupráce s třídním učitelem je ve většině případů vnímána pozitivně. Případné problémy v komunikaci s třídním učitelem jsou řešeny průběžně.

3.1.3 Chod a vybavení školy

Vybavení školy je hodnoceno vcelku pozitivně, jako problematické vidí žáci opotřebované vybavení prostor pro samostudium a relaxaci. Uvítali by vrácení odpadkových košů zpět do tříd. Dále zlepšit spolehlivost WiFi připojení a průběžně obnovovat vybavení počítačových učeben. V běžných učebnách zajistit údržbu a obměnu prezentační techniky.

Z prostorů školy je nejlépe hodnocen školní bufet a vzhled běžných učeben. Nejméně jsou žáci spokojeni s vybavením šaten.

Kritizováno je vybavení toalet, zejména je žádaná častější distribuce toaletního papíru a mýdla.

Připomínky k chodu školy se týkají také stravování, zejména je některými žáky kritizována skladba obědů a poměr cena/kvalita jídla. Nicméně ze 431 respondentů se jich k fungování školní jídelny negativně vyjádřilo pouze něco málo přes 5 %.

Častěji se opakující připomínky budou řešeny a v rámci možností bude učiněna náprava. Některé další jsou užitečné pro zamyšlení a další zkvalitňování celkové atmosféry školy, která má samozřejmě také významný vliv na úspěch či neúspěch výchovného působení na žáky.



3.1.4 Mimovýukové aktivity

Velmi oblíbené jsou exkurze do Prahy, které probíhají ve 4. ročníku. Stejně tak školní výlety a lyžařské kurzy patří k oblíbeným doplňkům studia. Jako nejméně oblíbený byl hodnocen adaptační kurz pro první ročníky, který je obvykle organizován jako vícedenní akce, kdy žáci tráví společně dny při různých aktivitách, ale přespávají ve svých domovech. Dokud byly adaptační kurzy řešené jako pobytové, byla jejich obliba podstatně větší. Svoji oblibu získala také pravidelná přednášková odpoledne v rámci akce zvané Po škole. Žáci preferují rozdělit využití školního dvora na část sportovní – hřiště pro míčové hry a relaxační – odpočinek ve volných hodinách, za dobrého počasí též venkovní výuka.

3.1.5 Vlastní hodnocení

Žáci velmi kladně hodnotí svoji schopnost hodnotit ostatní žáky, méně jistí si jsou ve schopnosti hodnotit sami sebe. Bude potřeba působit výchovně v této oblasti, aby byli žáci schopni lépe vnímat svoje nedostatky a samostatně pracovat na jejich nápravě.

Nejsou příliš aktivní v řešení vzniklých problémů a bohužel i jejich zájem o dění ve škole vychází jako podprůměrný. Bude dobré zvýšit motivaci a chuť žáků více se zapojit do života školy i do řešení problémů, které pochopitelně chodí takto velké organizace provázají.

3.1.6 Negativní jevy

Více jak polovina respondentů se setkala s nevhodným chováním žáků k učitelům, takřka polovina respondentů dosvědčuje i požívání alkoholických nápojů na školních akcích. Ostatní negativní jevy jsou sice zmiňovány méně často, ale i tak bude nutné zvýšit úsilí, zejména v součinnosti s metodikem prevence, aby se všechny v dotazníku zmíněné jevy podařilo eliminovat. Zvláštní pozornost bude potřeba věnovat i problematice šikany či kyberšikany, které sice uvádí menší, avšak nikoliv nevýznamný počet žáků. Bude nutné zvýšit dozor zejména na akcích probíhajících mimo školní budovu a také zlepšit dohledovou činnost o přestávkách a volných hodinách. Prostřednictvím studentského parlamentu, třídních učitelů a jednotlivých žáků posilovat v třídních kolektivech odpor k výše zmíněným jevům.

3.2 Hodnocení pedagogů

3.2.1 Výuka

Součástí dotazníku bylo hodnocení jednotlivých tříd. Zkoumala se odpověď na otázky: Funguje jako kolektiv, Chová se přátelsky, Je živá, temperamentní, Plní zadané úkoly, Respektuje dohodnutá pravidla, S třídním učitelem třídy je dobrá komunikace, Ve výuce aktivně spolupracuje, Vyžaduje náročnou výuku. Z uvedených odpovědí vyplývá, že většina pedagogů nepreferuje žádnou třídu, ve všech se pracuje dobře, problémy jsou pouze s některými jednotlivými žáky. Celkově nejsou mezi třídami výrazné rozdíly v hodnocení. Lepší hodnocení je vidět u tříd nižšího stupně šestiletého studia, horší pak u některých tříd čtvrtého ročníku čtyřletého studia.

Materiální zázemí výuky je hodnoceno vcelku kladně. Konkrétní připomínky se týkají zvláště vybavení učeben novými bezprašnými tabulemi, dovybavení dataprojektory a kvalitního zatemnění. V kabinetech pak vybavení kvalitnější výpočetní technikou, zvýšení počtu počítačů a zlepšení přístupu na WiFi. Objevují se též návrhy na zřízení počítačové učebny určené pro výuku jiných předmětů než informatiky.



Dále se objevuje požadavek nákupu další kopírky pro obecné použití. Je zmiňována potřeba snížit hlučnost ve školní jídelně a zvelebit školní dvůr. Zvětšit a vybavit prostory pro samostudium žáků. Tyto připomínky se budou řešit v závislosti na finančních možnostech školy.

3.2.2 Sebevzdělání a odborný růst

V uplynulém období většina pedagogů navštěvovala kurzy, semináře a školení s cílem zlepšit svoje znalosti a erudovanost jak ve svém oboru, tak v oblasti obecné pedagogiky. Větší podpora dalšího vzdělávání a účasti na placených seminářích je podporována finančními prostředky získanými z projektu Šablony II, do kterého je škola zapojena.

Jedním z úkolů vedení školy v následujícím období bude umožnit další vzdělávání pedagogů i správních zaměstnanců i po skončení tohoto projektu.

3.2.3 Vztahy na pracovišti

Kladně je hodnocena vzájemná spolupráce mezi učiteli, jak v rámci předmětu, tak i v celoškolském měřítku. Velmi dobrá je též spolupráce s nepedagogickými pracovníky školy.

Pedagogičtí pracovníci si zvykli na práci s elektronickým plánem akcí, s informační nástěnkou a zadáváním průběžné klasifikace v rámci elektronického informačního systému. Informace o známkách a akcích je tak snadno dostupná jak pro žáky, tak pro jejich zákonné zástupce. K dalšímu zlepšení komunikace s rodiči přispěje plný přechod na nový informační systém plánovaný na školní rok 2019/20.

Vysoce je hodnocena snaha vedení o lidský přístup k učitelům a snaha jim maximálně vyjít vstříc při řešení různých složitých profesních i životních situací. Celkově je práce vedení školy hodnocena velmi pozitivně.

4. ZÁVĚR

Protože závěry autoevaluce jsou jedním z důležitých podkladů pro další činnost a rozvoj školy, bude v dalším období na základě zkušeností z předchozího období dále vylepšováno dotazníkové šetření, kterého se budou nadále účastnit žáci, učitelé a také nepedagogičtí pracovníci školy.

Všechny podnětné závěry z výše uvedeného hodnocení budou využity ke zkvalitnění pedagogické i nepedagogické činnosti školy.



PŘÍLOHA - ÚDAJE Z DOTAZNÍKOVÉHO ŠETŘENÍ

1. Dotazník – žáci

Dotazník vyplnilo celkem 431 žáků. Dotazník byl anonymní, vyplňovaný přes webové rozhraní pod unikátními přístupovými kódy, které zneumožňují vícenásobné vyplnění dotazníku jednou osobou. Ve většině otázek se hodnotilo v rozsahu 0 až 3 (3=nejlepší, 0=nejhorší).

Přehled otázek a odpovědí

1. Hodnocení vyučujících ze strany žáků

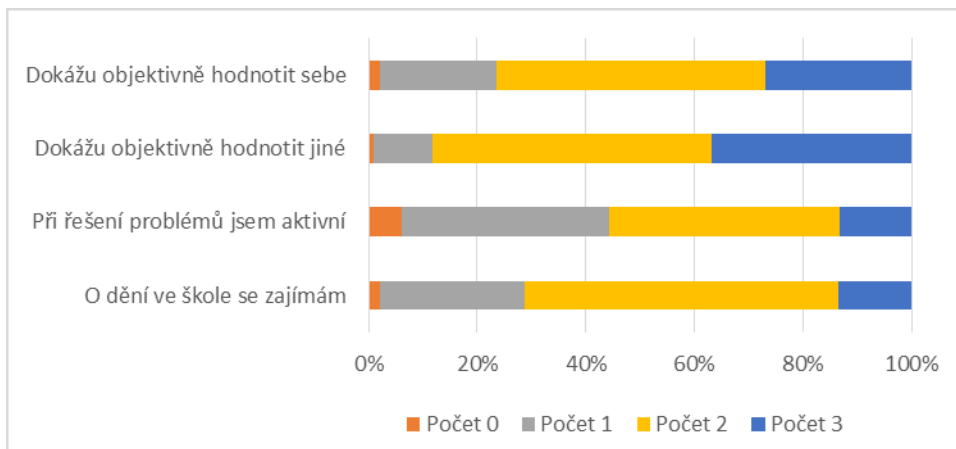
Otázka	Průměr	Max	Min
Dokáže odpovídat na otázky k učivu	2,40	2,90	1,39
Ke žákům přistupuje individuálně	2,13	2,89	1,39
Je ochotný pomoci při zvládnání učiva	2,30	2,76	1,35
Je vstřícný mimo výuku	2,35	2,84	1,00
Učivo vysvětluje srozumitelně	2,16	2,71	0,90
V hodnocení bývá náročný	1,74	2,66	0,00
Umí s žáky komunikovat	2,25	2,83	1,17
V hodinách si udržuje pozornost	2,05	2,87	0,89
Bývá pozitivně naladěný	2,28	2,89	1,32
Vytváří v hodině pracovní atmosféru	2,06	2,70	0,87
Vybízí k dialogu a spolupráci	2,19	2,80	1,36
Rozumím ohodnocení mého výkonu	2,52	2,90	1,78
Případný slovní komentář k vyučujícímu	2,40	2,90	1,39

2. Celkové hodnocení pedagogů jednotlivými třídami (jak byly jednotlivé třídy kritické)

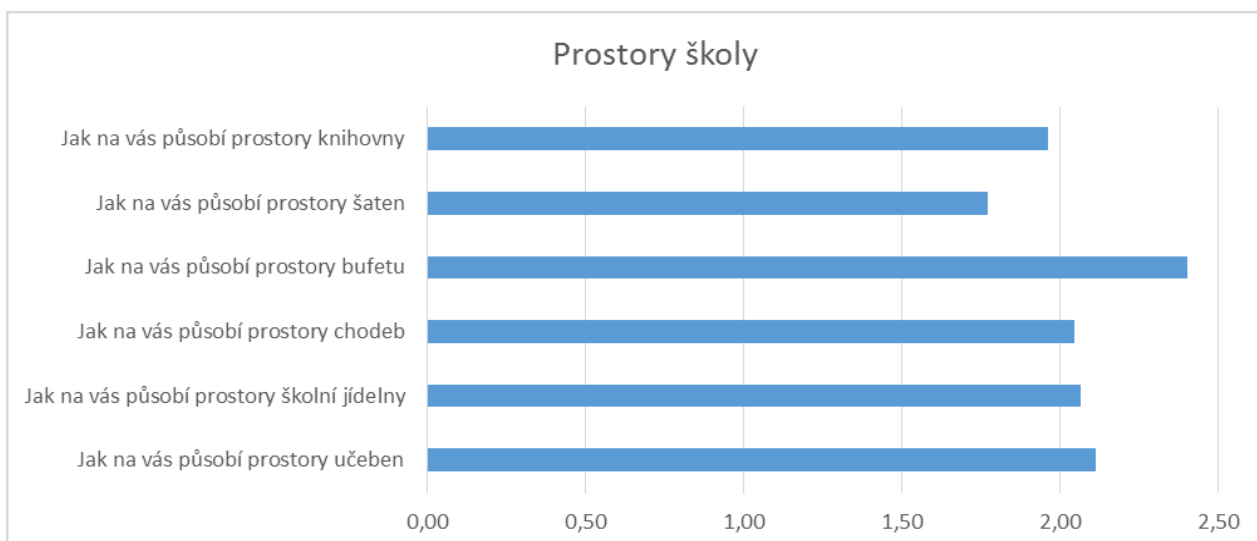
Třída	Četnost hodnocení					Relativní četnost hodnocení			
	0	1	2	3	žáků	0	1	2	3
1.A	108	445	1082	1988	23	3,0%	12,3%	29,9%	54,9%
1.B	196	729	1626	2164	31	4,2%	15,5%	34,5%	45,9%
1.C	142	642	1375	1480	27	3,9%	17,6%	37,8%	40,7%
1.D	239	740	1140	1540	25	6,5%	20,2%	31,2%	42,1%
2.A	151	428	883	1358	18	5,4%	15,2%	31,3%	48,2%
2.B	160	478	938	1086	17	6,0%	18,0%	35,2%	40,8%
2.C	82	480	1047	1106	20	3,0%	17,7%	38,6%	40,7%
2.D	295	780	1697	1880	29	6,3%	16,8%	36,5%	40,4%
3.A	160	687	1320	1779	26	4,1%	17,4%	33,5%	45,1%
3.B	124	592	1130	1627	20	3,6%	17,0%	32,5%	46,8%
3.C	336	733	927	1027	19	11,1%	24,2%	30,7%	34,0%
3.D	265	743	1455	1508	22	6,7%	18,7%	36,6%	38,0%
3.E	127	701	1066	1668	22	3,6%	19,7%	29,9%	46,8%
4.A	253	787	1113	1184	20	7,6%	23,6%	33,4%	35,5%
4.B	80	481	1005	1532	18	2,6%	15,5%	32,4%	49,5%
4.C	100	534	1392	1498	16	2,8%	15,2%	39,5%	42,5%
4.D	182	574	1077	1614	16	5,3%	16,7%	31,2%	46,8%
4.E	167	720	1574	2021	22	3,7%	16,1%	35,1%	45,1%
5.A	319	791	1254	1349	20	8,6%	21,3%	33,8%	36,3%
6.A	210	597	1143	1822	20	5,6%	15,8%	30,3%	48,3%
Celkem	3696	12662	24244	31231	431	5,1%	17,6%	33,8%	43,5%



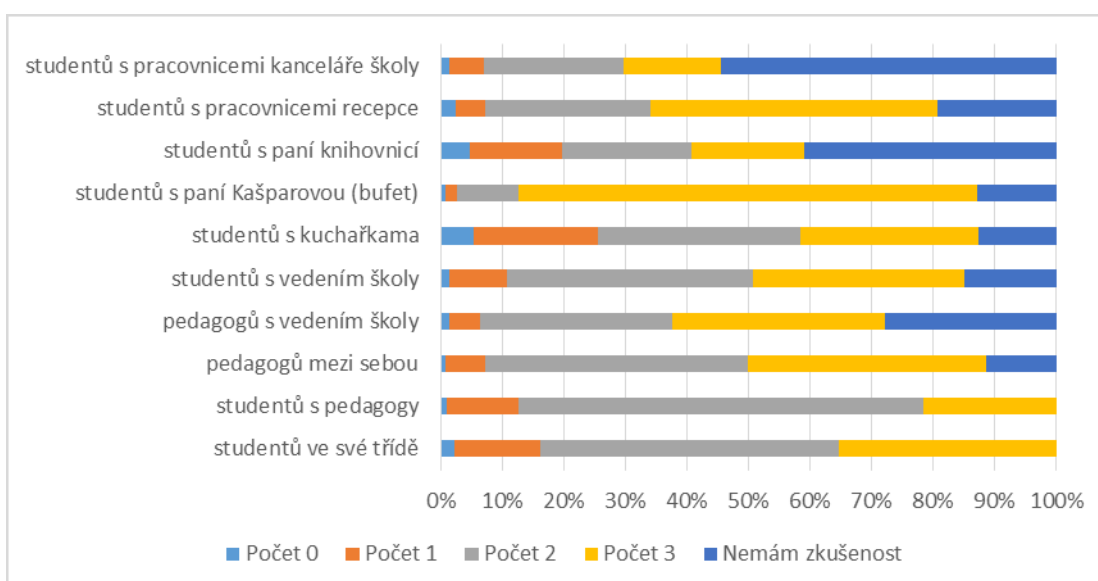
3. Sebehodnocení žáků



4. Vybavení školy

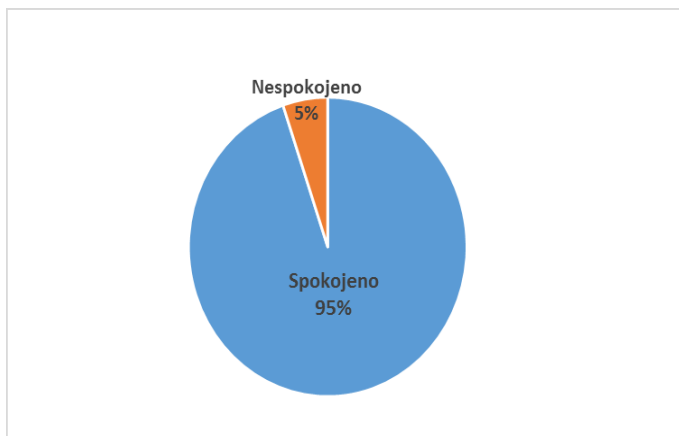


5. Klima školy – hodnocení vztahů:

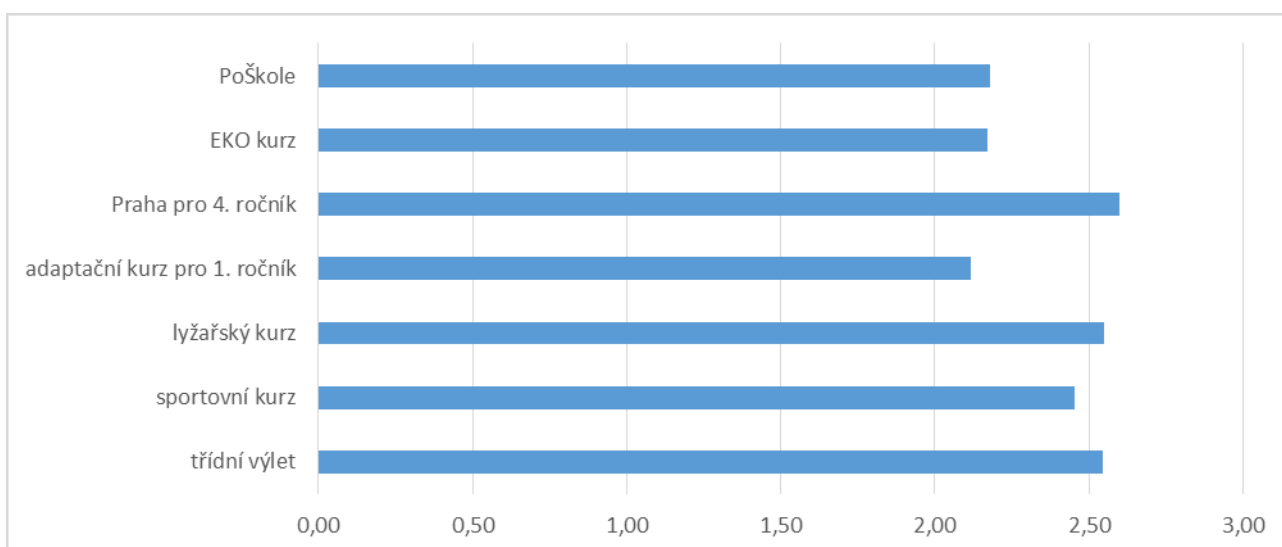




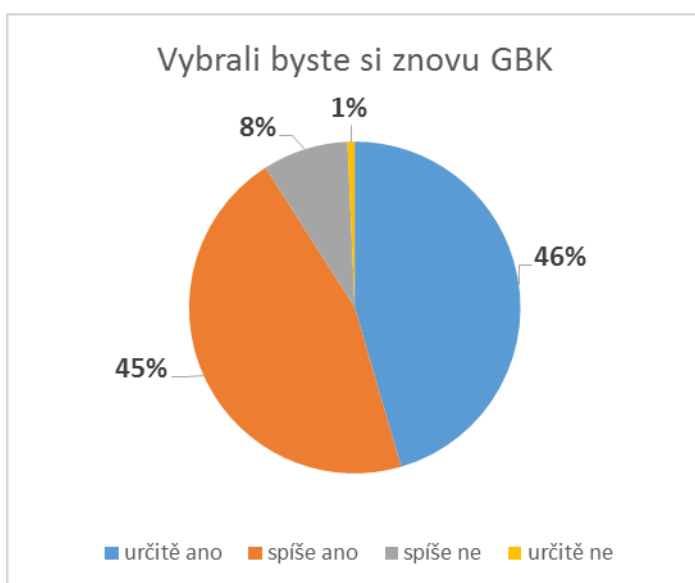
6. Stravování



7. Mimovýukové aktivity (3 – jsem velmi spokojen/a, 0 – jsem naprosto nespokojen/a)

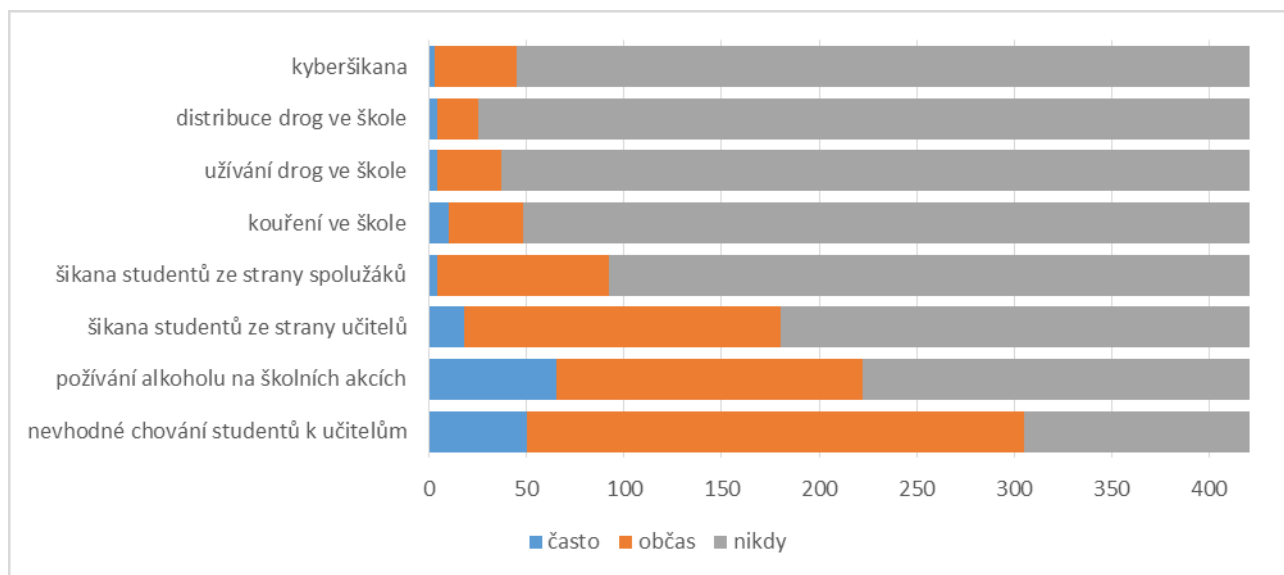


8. Vybrali byste si znovu Gymnázium Křenová, kdybyste se rozhodovali kam jít na střední školu?





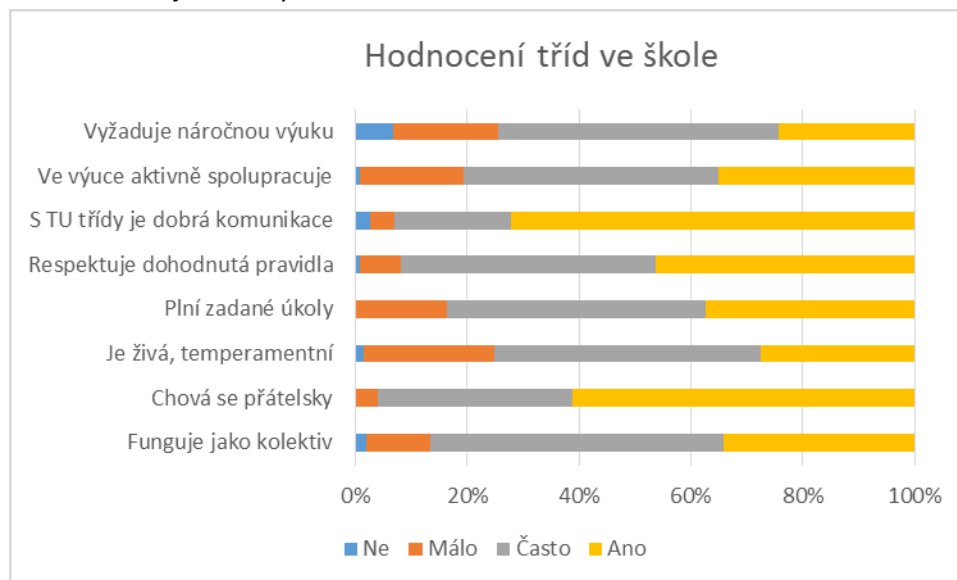
9. Setkali jste se za svého působení na škole s následujícími jevy?



2. Dotazník – pedagogičtí pracovníci

Dotazník vyplnilo celkem 31 učitelů. Dotazník byl anonymní, vyplňovaný přes webové rozhraní pod unikátními přístupovými kódy, které znemožňují vícenásobné vyplnění dotazníku jednou osobou.

1. Hodnocení jednotlivých tříd





2. Vybavení školy – otevřené otázky s možností se vyjádřit k tématům:

- běžné učebny
- laboratoře a posluchárny
- počítačové učebny
- knihovna/studovna
- multimediální učebny
- prostory pro samostudium
- jídelna
- bufet
- tělocvičny
- jazykové učebny
- šatny
- WC
- dvůr a vnitřní hřiště
- sborovna
- kabinety – vybavení ICT
- chodby